



ECODIAG Session 1 -- sensibilisation. Roumanie. Medgidia. GAL DOBROGEA

Jérémie Barret et Jocelyn Fonderflick

Le groupe de formateurs roumains

Le groupe est constitué d'une dizaine de personnes :

- Principalement des enseignants de collège/lycées agricoles.
- Directrice des études du sol et des produits agrochimiques Office Constanta (Ministère de l'agriculture) : resp. érosion sol, Natura 2000, agriculture biologique.
- Chargés de mission programmes européens du GAL Dobrogea central.

Éléments de contexte

Territoire

- 34000 habitants sur 835 km²
- Grandes cultures prédominantes (Photo 1) avec comme production le blé, maïs, tournesol, orge, sorgho, luzerne, mélanges fourragers, mais aussi vignes et arboriculture, plantes médicinales. Rendements en blé de 30-38 quintaux pour une année normale et de 10-15 quintaux pour une année sèche.
- Les activités d'élevage sont réduites aux terres les moins productives (flans de collines) et constituées d'élevage bovins et ovins (viandes et lait). La consommation de viande ovine est limitée, à part à Pâque.
- Faibles précipitations moyenne (entre 400 à 500 mm/an, parfois 300 ; Fig. 1)

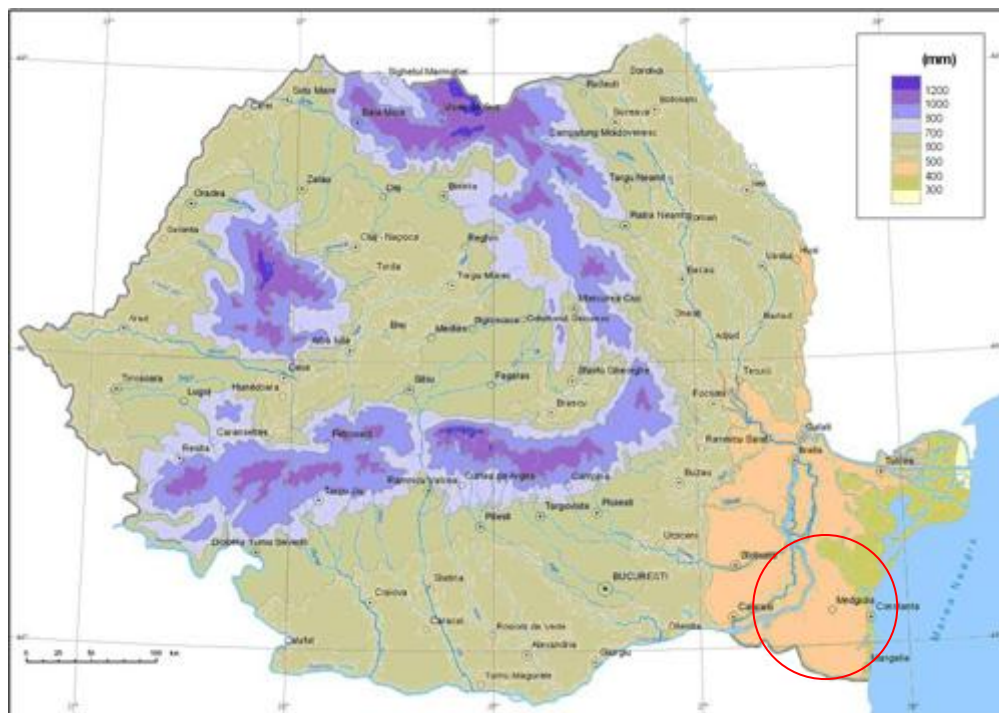


Fig. 1. - Moyenne des précipitations annuelles sur la période 1961-2000.

- forte chaleur en été (35-37° c) et hiver rude (-10° c en moyenne) avec gelées tardives
- peu de relief (max. 120 m)

L'existence de nombreuses terrasses à flanc de collines témoignent d'une activité ancienne de viticulture, en forte régression aux cours de ces dernières années. Les terres agricoles et les exploitations peuvent être caractérisées de la façon suivante :

- De nombreux jardins de quelques acres dans et autour des hameaux (Photo 1)
- Quelques exploitations de petite taille (300-400 ha !) permettant de faire vivre en activité principale une famille.
- Des grands domaines (de plusieurs milliers d'hectares) employant de nombreux ouvriers agricoles.

La taille moyenne des exploitations est de l'ordre de 2000-3000 ha.



Photo 1 : Culture de céréales



Photo 2 : Culture autour des hameaux

Enjeux agricoles

- Problèmes d'érosion des sols et de désertification.
- Les infrastructures agro-écologiques sont très peu présentes, voir même inexistantes dans les paysages agricoles.
- Problèmes d'irrigation : l'irrigation est un facteur important conditionnant les rendements des grandes cultures avec une ressource en eau importante liée au Danube. 400000 à 500000 ha étaient irrigués à l'époque communiste, contre 15000 ha actuellement).
- Zones vulnérables nitrates mises en œuvre depuis 2010.
- Agriculture biologique : un élan mais manque de marché et de structuration de celui-ci. L'agriculture biologique est mieux payée mais les agriculteurs manquent de formation technique. Le bio est davantage présent dans l'élevage car vente à Danone (usine de transformation). L'agriculture biologique existe aussi dans la vigne, que ce soit pour le raisin de table ou la vin.
- Manque de formation des agriculteurs (=> limite l'accès aux aides européennes). Le statut d'agriculteur et la possibilité d'obtention d'aides publiques qui en dépend, sont conditionnés à des diplômes.
- Problème d'accès aux crédits avec des taux d'intérêt très élevés (~17%) et des demandes de garantie très importantes.
- Aléas climatiques très importants : sécheresse et gelées tardives.
- Terres fertiles sur envi. 20 cm.

Enjeux environnementaux

- Nitrates
- Erosion liée aux forts vents et relief (glissements terrain) renforcé par localement par les colonies de Popandau (*Spermophilus citellus*) d'intérêt communautaire
- Les sites Natura 2000 comprennent peu ou pas de terres cultivées, seulement des forêts et des steppes sur les contreforts des « plateaux » de loess destinées aux cultures.



Photo 3 : le Podandau, espèce d'intérêt communautaire et présent dans la région d'étude.

Exploitation visitée

- Situation de l'exploitation : Lipnita à l'ouest du département (Judetul) de Constanta, à la frontière bulgare (photo 4). L'exploitant est le maire de Lipnita.

Contexte environnemental : à proximité du site Natura 2000

- ROSPA0039, Dunăre - Ostroave
(<http://natura2000.eea.europa.eu/Natura2000/SDFPublic.aspx?site=ROSPA0039>)
- ROSCI0022, Canaralele Dunării
(<http://natura2000.eea.europa.eu/Natura2000/SDFPublic.aspx?site=ROSCI0022>)
- ROSCI0172 Pădurea și Valea Canaraua Fetii - Iortmac
(<http://natura2000.eea.europa.eu/Natura2000/SDFPublic.aspx?site=ROSCI0172>)

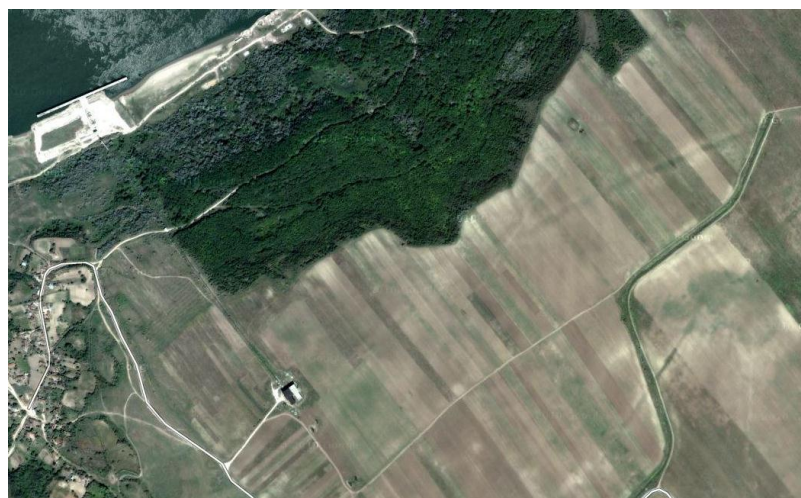


Photo 4 : parcelle de colza en limite du site Natura 2000 du Danube, ROSPA0039, (au nord, partie boisée)

- Superficie et productions de l'exploitation : 3200 ha dont 1500 ha de blé, 700 d'orge, 500 de colza, 320 de tournesol, 140 maïs, 30 de vigne, 25 de fruitiers (pêchers, cerisiers)
Blé moisson autour du 15 juillet (6-7 tonnes/hectares attendues)

Quelques espèces présentes dans un champ de blé :

Descurainia sophia, *Ranunculus arvensis*, *Veronica spp.*, *Galium aparine*

Vigne surtout sauvignon et chardonnay, enherbées

- Installation de 17 km de rideaux forestiers. Les rideaux forestiers sont constitués en général de Robinier plantée sur 3 à 4 rangées distantes de 1 à 2 mètres. Leurs largeurs varient de 5 à 10 m.

Pas de surface en site Natura 2000 (seulement en limite).

- 50 salariés à plein temps.

Pour le moment pas d'irrigation mais installation progressive (vergers).

Productions destinées à l'export.

Aides européennes : 90€/ha/an quelques soit la culture

4 projets FEADER pour de l'investissement (équipement agricole)